



Årsrapport 2024

Rødovre Tennisklub



Den røde snor klippes over
af borgmester Britt Jensen 11. juni 2024



Forord til årsrapport 2024

I år er rækkefølgen ændret, så omtalen af byggeri og ibrugtagning af de nye baner bringes først. Omtalen af den sportslige indsats bringes som 2. hovedpost. Og endelig kommer regnskab, budget og økonomiske nøgletal sidst i rapporten.

Det nye udendørs anlæg er så stor forbedring af Klubbens rammevilkår, at det giver anledning til at styrke klubliv og tennisspil fremover. Men der er også økonomiske bindinger i form af optagne lån på 1.925 mil. kr., som sætter grænser for, hvor langt Klubben kan gå med andre tiltag de næste 4 år, hvor lånene fortsat er under afvikling.

En stor tak til Rødovre Kommune, sponsorer og långivere for at give tennisanlægget det løft, som vi nu får glæde af. Mindst lige så stor tak skal lyde til de mange frivillige og de 14 ansatte, der har leveret samtidigt med, at anlægget blev renoveret.

Bestyrelsen i Rødovre Tennisklub den 12. februar 2025

Helle Christensen – Torben Sejer Larsen
Elisabeth Jensen – Poul Lundberg Andreasen

Indholdsfortegnelse årsrapport 2024

Afsnit	Sidetal
Forord og indholdsfortegnelse	2
Europas største udendørs helårsanlæg med lys	3
”Kan vi ikke gøre det lidt bedre?”	5
En stor klub eller storklub?	6
Junior- og eliteområdet – hvordan videreudvikler vi det, der er?	7
All-round-seniorområdet i kraftig udvikling – helst mere endnu!	8
Sponsoring og fondsmidler giver indtægter på 200.-250.000 kr. årligt	9
Vores ageren storslået, storsindet og effektiv	11
Regnskabet for 2024	12
Kapitalforhold pr. 31. december 2024	14
Budget 2025	15
Kontingenter, træningsgebyrer og tilskud til spillerudvikling 2025	16
Budget for 2024, Regnskab for 2024, Budget for 2025	19



Europas største udendørs helårsanlæg med lys

Byggeriet gik i gang i november 2023, da finansieringen af renovering af de 7 første baner var sikret. Tennisklubben fik to måneder til at finde den medfinansiering på 1,95 mil. kr., der gjorde det muligt at tage de to sidste baner med, så alle ni baner kunne renoveret i samme ombæring.

Dette lykkedes, da lån fra Rødovre Centrum, Danmarks Idrætsforbund med garanti fra Dansk Tennisforbund gav de 60 % af lånefinansieringen på 1,925 mil. kr. De sidste 40 % kom fra 15 private långivere, der med en enkelt undtagelse alle er medlemmer i Klubben. De to første lån er rentefrie, medens der betales rente af de private lån.

Byggeprojektet kørte på vinteren igennem, så anlægget kunne tages i brug i slutningen af april med officiel indvielse den 11. juni 2024.

Ca. 14 dage efter ibrugtagningen var banernes spilbarhed på niveau med almindelige rødgrusbaner. Og den første kamp for herrerne i elitedivisionen afvikledes mod B 93 Tennis lørdag den 11. maj.

Sommeren igennem blev banerne passet og plejet efter Red Plus-leverandørens forskrifter, hvorfor vi har kunnet spille normalt på de nye baner fra forsommeren og helt frem til jul og vinteren igennem.

En helt ny opfattelse af, hvad en udendørssæson i tennis omfatter

Fra starten var det med i projektet, at der skulle være energibesparende lys på alle baner, så der kan spilles udendørs året rundt. Dette medfører, at vi arbejder på at få så meget spil som muligt til at foregå udendørs, især når vi mangler halkapacitet. Atter i år konstaterede vi i november, at der måtte lukkes for tegning af flere medlemmer indendørs. Derfor valgte vi på den ekstraordinære generalforsamlingen den 5. november at lægge tennissæsonerne om til at være således:

- En udendørs sæson, der varer 12 måneder. I princippet begynder denne den 1. januar og ikke den 20. april, som vi har gjort 66 år. – og den slutter til nytår 365 dage senere,
- En indendørs sæson, der som hidtil varer 7 måneder fra den 1. oktober til 30. april.

Den ekstra kapacitet fremkommer dermed fra udendørsanlægget, hvor der kan spilles ude størstedelen af året. Og der kan spilles tidligt om morgenen og sent om aftenen netop, fordi der er kunstigt lys på alle ni baner.

I den forbindelse er der indgået en brugsaftale med Kommunen, der beskriver under hvilke vilkår vi bruger banerne året igennem. Hvad angår udendørssæsonen, skelnes der som fremhævet på opslaget på forsiden imellem:

- Højsæsonen, der varer fra 1. april – 30. september, hvor alle 9 baner er i brug; i praksis lukkedes anlægget først ned ultimo oktober; dette ønsker vi afviklet fremover også,
- Mellemsæsonen med anvendelse af 5 baner i marts måned,
- Og lavsæsonen med anvendelse af 3 baner i perioden 1. november – 28. februar



Denne brugsaftale kan genforhandles en gang årligt, typisk i juni måned. Og målet er selvfølgelig, at når medlemmerne har brug for flere udendørs banetimer m.v. i mellem- og lavsæsonen, så udvides antallet af baner i brug tilsvarende.

Og midt i det hele konstaterede vi sammen med Red Plus-forhandleren i Danmark, at et hybridanlæg som dette er unikt i størrelse og også i, at alle banerne er helårs. De fleste klubber i Danmark med helårsbaner har 2-3 baner som helårs og resten som rødgrus. Anlægget i Rødovre er det hidtil største af sin art. Og vi modtager henvendelser fra andre anlæg i Danmark - og senest nu fra Hamburg fra klubber - der overvejer at gå en tilsvarende vej med deres anlæg.

Opsamlings- og følgeopgaver foranlediget af renoveringsprojektet:

Her ved årsskiftet skulle byggeriet være helt afsluttet. Men vi mangler følgende opgaver:

- At få tilstrækkeligt tryk på vandslangerne, så banerne vandes igennem fra højsæsonens start,
- At etablere belysning på adgangssti og klubhuset, så man kan komme sikkert til og fra klubhuset & anlægget i den mørke del af året,
- At plante de sidste træer og buske flere steder på anlægget.

Projektregnskabet forventes afsluttet i april. P.t. ser det ud til, at Rødovre Kommune og Tennisklubben får en ubrugt projektreserve på 600 tkr. ud til deling. Ca. 1/3 går til Tennisklubben.

Vi arbejder på at komme til at anvende bad og omklædning i klubhuset om vinteren. Der er konstateret skimmelsvamp i herrerens del af omklædning og bad. Bygningsafdelingen under Kommunen har taget fat i opgaven. Og vi forventer, at såvel herrerens som damernes bad og omklædningsrum vil være istandsat, når vi når foråret 2025, hvor spillet for alvor flytter udendørs.



Lys på banerne 3-4 og 1-3 ved indgangen



De tekniske installationer skal fungere hele tiden



Pålæg fra 2012 om etablering af en god varmforsyning og vindfang i Tennishallen

Da Tennishallen blev indviet den 30. oktober 2009, skete det med flere bortsparede elementer:

- Der manglede et sted at opholde sig i hallen som ledsager og/eller at kunne indtage forplejning,
- Vi fik den nuværende varmforsyning, hvor kaloriferer blæser varm luft ud i hallen ledsaget af en tydelig støj, som er usædvanlig for tennisanlæg og meget generende for ophold af 2-3 timers varighed,
- Der blev ikke etableret en indgangssluse eller vindfang ved indgangsdøren, hvilket er ubehageligt og med et stort energispild.

Tennisklubben fik i 2009 og 2010 for egen regning etableret den nuværende opholdsbalkon med møbler og udsigt til banerne. Da denne opgave var løst, medførte drøftelser på generalforsamlingen i 2012, at fremtidige anlægsopgaver blev prioriteret således:

1. Renovering af udendørsanlægget, som var sat på dagsordenen i 2003,
2. Etablering af tidssvarende løsning på varmeopgaven og vindfangs udfordringen i hallen.

I 2012 var forstudierne til renovering af udendørsbanerne gået i gang. Vi forventede derfor, at dette arbejde ville være afsluttet i 2015. Det kom som bekendt til at vare 9 år længere.

Bestyrelsen har derfor over for Kommunen i 2022 startet en proces op for snarest muligt at få gjort noget ved varmeanlægget samt vindfangs problematikken i Tennishallen.

Der er flere muligheder, bl.a. under hensyntagen til finansielle bidrag fra fonde og eventuel medfinansiering af Klubben. Vi kommer med et beslutningsforslag derom på generalforsamlingen den 12. marts 2025, da 1. halvår 2025 vil blive brugt til at analysere problemstillingen sammen med Kommunens respektive afdelinger. .

”Kan vi ikke gøre det lidt bedre?”

Igennem 66 år har Rødovre Kommune i et tæt samarbejde med Rødovre Tennisklub bygget, forbedret og drevet tennisanlæggene i Espelunden. Et anlæg, der er blandt de 10 bedste i Danmark. Klubben er tilsvarende en topklub lige under de allerstørste og mest professionelle klubber i landet.

Anlægget ejes af Kommunen, hvorfor det er Kommunens ansvar at sørge for drift, vedligeholdelse og anvendelse af anlægget. Klubbens ansvar er at bedrive tennis iflg. det regelsæt, der tager sit udgangspunkt i folkeoplysningsloven.

Vi har netop sammen fået renoveret 9 udendørsbaner, der sætter en ny standard for tennisbaner i Danmark. Så flot et anlæg og en god tennishal kræver, at den daglige service og drift kører tilsvarende professionelt.

Almindelig service på idrætsområdet leveres fra kultur- og fritidsforvaltningen på Rådhuset. Nye anlægsprojekter kører igennem Kommunen via særlig ansøgningsprocesser.



Det er ganske mange instanser at forholde sig til, når vi som frivillige ledere skal drive vores forening så godt som muligt. Derfor må vores indgang til service på anlæggene – dvs. Idrætssekretariatet i Rødovrehallen - og service generelt på Rådhuset - fungere.

Vi har erkendt, at vi til stadighed skal sætte rigtig megen tid af til at beskrive, hvad der er brug for. Og igen-og-igen at fremføre de samme rette argumenter for, at en given opgave skal løses.

Helle Christensen og Poul Lundberg Andreassen har sammen med Aktiv Fritids repræsentant Torben Petersen er stor opgave i brugerbestyrelsen for tennisanlæggene, hvor der også er repræsentanter for Idrætssekretariatet. Vi har i efteråret fået vedtaget, at der i et særligt baneudvalg løbende og mindst tre gange årligt foretages en fælles gennemgang af anlægget med områdechefen. Dvs. i midten af marts, ultimo august og i begyndelsen af oktober. Peter Ravn Larsen og Johan de Place har lovet at indgå i dette baneudvalg sammen med Poul Lundberg Andreassen, så der kommer retning i arbejdet.

I den forbindelse skal følgende have en stor tak for at have bistået bestyrelsen med at følge anlægsprojektet til dørs i 1. halvdel af 2024:

- Einar Schwarz, Nina Hilsted, Lars Ahlstrand, Peter Ravn Larsen og Martin Gottlob.

Der er leveret en kvalificeret og engageret indsats her, central for at opnå et godt resultat.

Men vi er jo blot i gang med det, som en tidligere statsministers udtalte for ca. 25 år siden:

”Kan vi ikke gøre det lidt bedre?”

Jo, selvfølgelig kan det gøres lidt bedre, for ikke at sige ”meget bedre”. Vi vil derfor via brugerbestyrelsen og FIR arbejde på, at dette bliver tilfældet fremover.

En stor klub eller storklub?

Klubben skal skaffe flere indtægter for at betale renter og afdrag på lånene til medfinansiering. Tager man udgangspunkt i en sammenligning med 2023 - det sidste år før byggeriet - med 2025 - det første hele år efter ibrugtagning - viser nøgletal følgende udvikling:

Nøgletal	2015	2023	2025
Medlemstal	572	837	950-1.000
Indtægter 1000 kr.	993	1.899	2.712
Kontingent for senior heltid udendørs + banetillæg 2025	930	1.150	1.625
Frivillige timer	1.600	2.400	2.400
Betalte timer ansatte	1.842	3.823	4.417
Samlede antal timer leveret for klubben	3.442	6.223	6.817



I 2015 omsatte vi med 572 medlemmer for ca. 1 mil. kr. Frivillige medlemmer leverede skønmæssigt gratis arbejde for klubben på 1.600 timer årligt. Betalte timer til ansatte trænere og administration androg 1.842 timer.

8 år senere i 2023 var antallet af medlemmer øget med 46 %. Omsætningen næsten fordoblet til 1,9 mil. kr. De ansatte havde fordoblet timetallet, medens frivilliges indsats var øget med 50 %.

De forventede tal for 2025 udviser en medlemsfremgang på yderligere 100-200 medlemmer, en kraftig stigning i indtægterne til 2,7 mil. kr. Antallet af frivillige timer forventes at være konstant og betalte timer en mindre øgning på ca. 15 %. Kontingentet inklusive banetillægget på 325 kr. pr. senior udendørs udviser en betragtelig stigning i forhold til 2023 og især 2015.

Nøgletallene er langt større på enhver måde end tidligere. Da vi skal holde kursen i mindst 4 år til, er det bestyrelsens opfattelse, at vi bør tænke som den klub vi er på vej til ved at fortsætte med at optræde som om vi er og bliver en storklub! Det store er i første omgang at kunne operere med større tal, men også at tænke og agere stort. Men først en status på hovedområderne i Klubben.

Junior- og eliteområdet – hvordan videreudvikler vi det, der er?

Børn- og Ungeområdet – fastholdelse & relevant konkurrence

Dette område er vel etableret med 150 juniorer fast udendørs som indendørs. Der er stor udskiftning løbende. På årsbasis får vi ca. 225 medlemmer igennem systemet. En hovedopgave det kommende år kunne være, hvad man kan gøre for at tiltrække flere og få flest mulige til at fortsætte med tennis? F.eks. via enkle tilbud om leg med bolden/skumtennis og enkle tilgange til tennis som supplement til den teknisk orienterede indsats, som er højeste prioritet i dag.

Vi har 1-2 mix hold tilmeldt holdturneringen for juniorer. Vi kunne godt ønske os yderligere turneringsdeltagelse på dette område, både for hold og individuelt.

Marcin Gosieniecki og Einar Schwarz har stået for dette område igennem mange år. Inden for det sidste par år har vi fået et juniorudvalg i gang, der arrangerer klubfester og -turneringer for medlemmerne. Her kunne spørgsmålet være, hvordan vi får flere sociale aktiviteter her?

Eliteområdet - hvordan klarer vi konkurrencen?

Vi har brugt de sidste 15 år på at bygge en eliteafdeling op, hvor spillerne deltager på højt plan nationalt både på dame- og herresiden. Marcin Gosieniecki og Einar Schwarz har kørt området op i et tæt partnerskab. Elitetruppen består af 40 spillere i alderen 15 – 45 år; 2/3 herrer, 1/3 damer.

Divisionsholdet for damer ligger placeret i elitedivisionen indendørs og i 1. division udendørs. Det modsatte gør sig gældende for herreholdet, der i sommers for 2. gang stillede op i elitedivisionen. Og denne gang lykkedes det at blive oppe, så holdet til sommer spiller 3. sæson i elitedivisionen.



Det kræver en bred trup med kant på at kunne begå sig så langt oppe i DTF's holdturnering. Vi har atter modtaget en donation på 40.000 kr. fra Team Rødovre til dette arbejde. Tilkomsten af banesponsorer hjælper også med til at finansiere denne satsning.

Ud over de to førstehold har vi 3 ligahold for herrer og nu 1 for damer, hvor de øvrige elitespillere arbejder hårdt med at placere sig bedst muligt. Dette område styrkes stille og roligt år for år.

Hovedspørgsmålet her er, hvad vi gør i 2025 for at fastholde og styrke positionen på eliteområdet?

Medlemsservice på området flytter ud i Klubben

En mindre forbedring er vedtaget, idet bestyrelsen har fulgt en indstilling fra Junior- og Eliteområdet om at få Medlemsservice lagt ud i Klubben, så den afvikles så smidigt og hurtigt som muligt.

Torben Sejer Larsen varetager derfor fra 1. januar 2025 medlemsserviceopgaven på junior- og eliteområdet tillige med forvaltning af nøglebriksystemet. Det omfatter som bekendt to adgangssystemer: ét til udendørsanlægget med klubhus. Og det gamle og kendte til Tennishallen. Herved aflastes Elisabeth Jensen og Poul Lundberg Andreassen.

All-round-seniorområdet i kraftig udvikling – helst mere heraf!

Betalt træning vejen ind i tennis for mange voksne, der er nye eller returnerer til tennis

Dette område er udviklet meget de sidste 4-5 år fra et pionérniveau for 15-20 år siden, hvor ganske få gode spillere i Klubben morede sig, hvis en motionsspiller nævnte, at vedkommende modtog træning mod betaling. Vi har i dag stor succes med at tage imod nye all-round seniorer med introduktionstilbud, skræddersyede tennisskoler samt træk på Trænerbørsen. Denne indsats forventes udbygget og forstærket i takt med medlemsudviklingen.

Christian Østergaard er den hovedansvarlige for denne indsats. Men til såvel tennisskoler som trænerbørsopgaver skal flere af de øvrige trænere hjælpe til, hvorfor de tre chefrænere - Christian, Marcin og Einar - løbende koordinerer indsatsen og trækker på de mange gode trænere, som vi har i Klubben.

Året der gik i motionistudvalget

Det frivillige element har stadig en vigtig rolle i klubben. Især på dette område, hvor Motionistudvalget er styrket meget det forløbne år. Udvalgets formand Helene Wenzel har følgende til årsrapporten derom:

”2024 har været et fantastisk år for motionisterne, fyldt med både socialt samvær og masser af aktivitet. Vi startede sæsonen med standerhejsning og pizza, hvor vi havde et flot fremmøde og fik sparket året godt i gang.



Der har gennem året været mange sociale arrangementer, som altid har tiltrukket et stort antal deltagere. Faktisk så stort, at nogle gange måtte enkelte sidde over. Men hvad gør det, når der altid er tennisvenner, hygge og ofte lækre snacks til stede? Juleferien satte rekord med fuld hal og flest deltagere nogensinde til vores aktiviteter – en helt særlig oplevelse.

Mandagscup har været et kapitel for sig selv. Med mange deltagere hver gang har der været en fantastisk stemning, selv på de mandage, hvor op til 10 spillere måtte deles om samme bane.

Et af sæsonens højdepunkter var uden tvivl **klubfesten**, som i år havde temaet “De Olympiske Lege”. Her blev der dystet i sjove discipliner, hvor kæphest-ridning især vakte stor begejstring. Maden blev leveret af en foodtruck, og stemningen blev løftet yderligere af to finske gæster, der deltog i vores årlige musikquiz. Det var en festdag på anlægget, som vi sent vil glemme!

Tak til alle, der har deltaget og bidraget til fællesskabet. Vi glæder os allerede til næste sæson!”

Deltagelse i holdturneringen under Tennis Øst:

Her fortsætter vi med følgende hold:

- 3 veteranhold,
- 3 motionisthold,
- 2 Golden Age hold.

Det er et vigtigt element for de bedste all-round spillere, at de kan konkurrere med andre klubbers tilsvarende spillere individuelt og via holdkampe. Forslag til ændringer/forbedringer forventes at fremkomme via holdturneringsudvalget, som består af Einar Schwarz, Helle Christensen og Torben Sejer Larsen.

Personaleansvaret for trænerne ligger hos Poul Lundberg Andreasen.

Sponsor- og fonsarbejde giver indtægter på 200.-250.000 kr. årligt

Vi har i mange år haft problemer med at få supplerende indtægter her. Men i 2024 nåede vi:

- 72.000 kr. fra Rødovreordningen, til træning af børn og unge,
- 40.000 kr. fra Team Rødovre, til arbejdet med unge talenter og elitespillerne,
- 10.000 kr. fra Børn & Unge i Forenings projektet til tennis introduktion på skolerne,
- 40.000 kr. fra DIF- og DGIs initiativpulje, til 18 bænke til udendørsanlægget,
- Ca. 65.000 kr. fra foreløbigt 6 windbreaker-sponsorer:
 - Rødovre Centrum,
 - NÅR,
 - Agenda Revision,
 - All-Graphic,
 - Danbolig
 - og Kloakgods sidst på året.



Først og fremmest en stor tak til Rødovre Kommune for bidragene fra Rødovreordningen og Team Rødovre med 20 erhvervssponsorer, som fortsætter med at støtte elite- & talentarbejdet i Klubben.

Der er de sidste tre år kommet bidrag fra DIF & DGI's initiativpulje. Og i løbet af 2024 har vi fået 6 private direkte windbreaker-sponsorer. Her skal lyde en særlig tak til Johan de Place og Elsebeth Vang Hansen og Lis Lynnerup for at hjælpe bestyrelsen med at få disse økonomiske midler i hus.

Der skal også lyde en stor tak til de 6 windbreakersponsorer, der nu supplerer vores udstyrssponsor Coolsport Danmark med støtte til klubbens aktiviteter.

Samlet set udgør sådanne bidrag nu imellem 200.000 og 250.000 kr. årligt. Et vigtigt bidrag til vores økonomi. Og vi kan styrke vores indsats her, da vi ikke er færdige med at tale med flere erhvervssponsorer og arbejdet på folkeskolerne heller ikke er fuldt udviklet endnu.

Et sponsor- og fundingudvalg bestående af Johan de Place, Karsten Uldal og Poul Lundberg Andreassen arbejder hermed.



RØDOVRE TENNISKLUB SPONSORER



AD HEAD HEAD HEA

R NÅR NÅR NÅR NÅR NÅR N N
BYGGERI
ERVICE
DIN PARTNER I BYGGERI
SKADE OG SERVICE
DIN PARTNER I BYGGERI
SKADE OG SERVICE
DIN PARTNER I BYGGERI
SKADE OG SERVICE
DIN PARTNER I BYGGERI
SKADE OG SERVICE
DIN PARTNER I BYGGERI
SKADE OG SERVICE
DIN PART
SKADE

lig danbolig danbolig danbolig da
NORDEA SAMARBEJDER MED NORDEA SAMARBEJDER MED NORDEA SAMARBEJDER MED NORDEA SAMARB

reCentrum RødovreCentrum RødovreCe

AG:ENDAREVISION AG:ENDAREVISION AG:ENI
GODKENDT REVISIONSPARTSSELSKAB GODKENDT REVISIONSPARTSSELSKAB GODKENDT REVISIONSPARTS

aphic^{als} All Graphic^{als} All Graphic^{als} Al

Sponsortavlen midt på året 2024



Storslået, storsindet og effektivt samvær i og ledelse af Klubben

Af det foregående fremgår det, at det overvejes, hvordan vi på sigt får en organisering, der svarer til de opgaver, vi har påtaget os. Om vi vil det eller ej, er opgaven langt større end for 10 år siden. Og vi er for tyndt eller risikabelt besat på flere områder. Overvejelserne derom er foreløbigt samlet i tillægsordene:

STORSLÅET * STORSINDET * EFFEKTIV

Omkring de to første punkter følgende:

Når vi tænker og agerer stort og storsindet og ikke blot som den lille forening, vi var for 15-20 år siden, har vi sat en god retning for fremtiden. Hvis medlemmerne betaler betydeligt mere for medlemskab og træning end tidligere, skal tingene i Klubben fungere bedre svarende til den øgede betaling. Det er den holdning, vi oplever hos det store flertal. Alle er klar over, at Kommunen, sponsorer og långivere leverer et meget stort bidrag til et godt og billigt anlæg. Men den øgede egenbetaling gør, at der er en tydelig forventning om, at tingene er i orden og fungerer endnu bedre end tidligere.

Hvad skal vi på sigt også have lagt over på ansattes skuldre?

Det er efterhånden umuligt at få faste opgaver som god teknisk træning, administration og økonomi klaret af frivillige. Vi taler i en klub som vores om 3-4 kvarte og halve stillinger uden løn og kompensation her, som i dag håndteres af formanden i en rolle som arbejdende ulønnet bestyrelsesformand og den nuværende kasserer og medlemsservice mod betaling.

Disse tunge opgaver skal derfor på sigt håndteres af ansatte. Det skal ikke glemmes, at 80 % af al spil afvikles af medlemmerne selv i egen organisering med andre ligesindede i single- eller doublekonstellationer. Det at kunne afvikle tennis selv er stadig hovedindholdet i det at være tennisspiller. Men der skal være et alsidigt udbud af større fælles tilbud, som man kan byde ind på, hvis det er ønskværdigt.

Frivillighedens rolle fremover

Der er stadig masser af opgaver tilbage, som frivillige står for. Dvs. at være holdledere, arrangere træningspas, sociale begivenheder, arbejde med at få børn og unge til at fortsætte med tennis m.v. Og bestyrelsesarbejdet og ditto i diverse udvalg bliver tilsvarende påvirket heraf, idet indsatsen efter en administrativ omlægning skal være af overordnet karakter og ikke med så mange praktiske opgaver som de sidste mange år.

Bestyrelsen går i gang med disse overvejelser efter generalforsamlingen i marts 2025. En god begyndelse herpå ville være en debat på samme møde.



Regnskabet for 2024

I 2024 steg medlemstallet med 78 medlemmer – lig med + 9,32 % - i forhold til året før. I perioden 2018-2024 er medlemsfremgangen på 292 medlemmer eller en vækst på 46,87 %

Officielle medlemstal for 2014-2024 – indberettet til det Centrale Forenings Register:

Kategori	2014	2018	2019	2020	2021	2022	2023	2024	Udvikling 2014-2024	
									Antal	%
Børn & Unge – 0-24 år	123	145	141	197	216	213	199	213	+90	+73
Voksne – 25-99 år	464	478	472	513	581	598	638	702	+238	+51
I alt	587	623	613	710	797	811	837	915	+328	+56

Antallet af børn og unge gik i 2024 14 medlemmer frem, medens seniorerne steg med 64. Fordelingen på køn er 34,75 % piger/kvinder og 65,25 % drenge/mænd, stort set konstant det sidste årti.

Medlemstallet lå relativt stabilt omkring 600 til 2019. Det er de sidste 5 år, at fremgangen i medlemstallet har fundet sted. Falder sammen med, at tilflytning af nye beboere i Kommunen tog fart.

Regnskabet for 2024 gav et overskud på 87.491 kr. mod budgettets 175.100 kr.

Tilfredsstillende, når der har været usikkerhed omkring ubrugtagning af det nye anlæg og store risici ved at sætte kontingenter og træningsgebyrer op og samtidigt forvente en medlemsfremgang.

Indtægtsbudgettet på 2.293.350 kr. blev overgået med 173.186 kr. svarende til plus 7,55 %.

Fremgangen fordeler sig således i kr.:

Indtægtsgruppe	Budget	Regnskab	Afvigelse
Seniorer	1.749.900	1.812.086	+62.186
Juniorer	422.450	455.495	+33.045
Diverse indtægter	121.000	198.955	+77.955
Samlet	2.293.350	2.466.536	+173.186



Seniorområdet overraskede igen positivt med 62.186 kr. mere end budgetteret. Juniorområdet endnu bedre med 34.045 kr. over budget. Diverse indtægter kom flot 77.945 kr. over budget, især fordi vi indgik aftaler med 6 nye banesponsorer og fik tilskud til skolearbejdet fra Kommunen.

De samlede udgifter nåede 2.124.087 kr. eller 240.837 kr. over budget. (+12,79 %).

Tallene fordeler sig således på hovedgrupper:

Udgiftsgruppe	Budget	Regnskab	Afvigelse
Seniorer	264.000	339.184	-75.184
Juniorer	626.000	697.414	-71.414
Motionister & veteraner	239.000	318.193	-79.193
Klubhus og hal	22.000	41.066	-19.066
Informationsudvalg	92.000	135.906	-43.906
Fælles tennisdrift	298.500	261.914	+36,586
Bestyrelsen	41.750	41.670	+80
Administration	300.000	288.740	+11.260
Samlede udgifter	1.883.250	2.124.087	-240.837

Seniorområdet var over budget, primært fordi vi trak mere end budgetteret på udenlandske spillere. Dette besluttede vi at gøre for at sikre herrernes placering i elitedivisionen udendørs og damernes oprykning til elitedivisionen indendørs. Begge dele lykkedes og begge 1. hold spiller videre på et højere niveau end tidligere.

Juniorområdet kom atter over budget. Hovedforklaringen er, at vi valgte at tage så mange nye spillere ind som muligt og at gå med i Kommunens Børn- & Unge i foreningsprojekt for at komme ud til så mange skoler i Kommunen som muligt. Dertil kostede generationsskifte på trænersiden mere end forventet.

Motionister & Veteraner placerede sig højt over budgettet. Det skyldes en stor tilstrømning af nye seniorer, der ønsker at forbedre deres niveau igennem køb af træning via tennisskoler og træningsbørsen. I forbindelse med ibrugtagning af de nye udendørsbaner afholdt Klubben særlige udgifter til skiltning i og omkring klubhuset, som der ikke var budgetteret med.



Informationsudvalget lå atter over budget, især fordi vi systematisk de sidste 3 kvartaler af året annoncerede vores nye helårstilbud ud til så mange interesserede som muligt. De sidste tre konti - Fælles tennisdraft, Bestyrelsen og Administration – kom alle under budgettet.

Kapitalforhold

Egenkapitalen – den ansvarlige reserve

Egenkapitalen er ved årets udgang 503.985 kr. svarende til 3 måneders driftsudgifter. Målet er fortsat at opnå en egenkapital på 1.050.000 kr., svarende til 6 måneders driftsudgifter. Et mål, vi har fjernet os noget fra i 2024, primært fordi omsætningen er vokset så meget.

Vi foreslår at nedskrive investeringen i udendørsbanerne i samme omfang, som vi har afdraget på de tilhørende lån. Dvs. med 254.958 kr. Dette tal er fradraget i årsresultatet for 2024.

Lån i forbindelse med medfinansiering af udendørsbanerne

Den 8. januar 2024 var det samlede låneprovenu på 1.925.000 kr. indgået på vores konti. Og den 16. januar 2024 havde vi overført i alt 1.944.757 kr. som medfinansiering til Rødovre Kommune. Det endelige bruttobeløb blev 1.944.958 kr., hvor vi selv bidrog med 19.958 kr. umiddelbart. Herunder er en tabel over, hvad der skal betales af renter og afdrag på lånene til udendørsprojektet i kr. i perioden 2024-2028:

Kontotyper		2024	2025	2026	2027	2028	Samlet
Private lån	Afdrag	0	187.500	187.500	187.500	187.500	750.000
	Renter	37.500	37.500	28.125	18.750	9.375	131.250
DIF/DTF		35.000	35.000	35.000	35.000	35.000	175.000
Rødovre Centrum		200.000	200.000	200.000	200.000	200.000	1.000.000
Samlet		272.500	460.000	450.625	441.250	431.875	2.056.250

Vi betalte forholdsvist lidt i 2024. Men betalingerne stiger i 2025, hvorefter de falder gradvist igennem perioden. Betalingerne i 2024 er gennemført som aftalt. Dermed har vi betalt 254.958 kr. i afdrag og indskud på projektet i 2024, så der ved årets slutning skyldtes 1.690.000 kr. på dette.

Likviditeten – eller betalingsevnen på kort sigt

Til gengæld har vi forbedret vores betalingsevne på to måder:

- Medlemmerne deponerede i årets løb yderligere ca. 170.000 kr. i nøglebrikker inde og ude,



- Udendørssæsonen er lagt om, så den starter 1. januar. Og medlemmerne tilbydes at betale deres udendørskontingent 4 måneder tidligere end før, vi fik de nye helårsbaner. Dermed er indbetalinger på 552 tkr. rykket 4 måneder frem.

Likviditeten i lavsæsonen 1. november – 31. marts er dermed forbedret med ca. 722 tkr.

Byggeregnskabet for udendørsanlægget skulle have været afsluttet den 30. november 2024, hvor det så ud til, at de fælles reserver på 700 tkr. ikke skal aktiveres.

I september viste det sig, at der manglede tre mindre dele i projektet – hegn på 4 meter & belysning på stier & klubhus & trykforøgning på vandet til banerne. Disse opgaver gennemføres i 1. kvartal 2025. Det bevirker, at byggeregnskabet forventes afsluttet i april/maj 2025.

Vi forventer, at der bliver 600 tkr. af reserven til deling, heraf 207 tkr. til Tennisklubben. Beløbet forventes at være disponibelt den 30. juni 2025. Hermed øges vores egenkapital til ca. 710 tkr.

Kom i gang med

TENNIS I RØDOVRE

tidligst muligt i 2025

Som den eneste klub i Danmark spiller vi udendørs hele året på alle baner. Vi har 9 udendørs baner med helårsbelægning og lys, hvorfor vi spiller udendørs som følger:

- HØJSÆSONEN
- 1. april – 30. september på 9 baner,
- MELLEMSÆSONEN
- Marts og oktober på 5 baner,
- LAVSÆSONEN
- 1. november – 28. februar på 3 baner.

Så ryk udendørs tidligt i 2025, hvis du vil have så megen spilletid som muligt. Vi har ydermere 2 minitennisbaner samt 1 slåmursbane til rådighed. Der er lukket for tegning af flere medlemskaber indendørs, da hallens 3 baner er fuldt belagt.

Læs mere på www.roedovretennis.dk.

Ring eventuelt til medlemsservice på 40 20 44 42 eller brug medlemmer@roedovretennis.dk, inden du tegner medlemskab direkte via bookingportalen på hjemmesiden.

Rødovre Tennisklub
Rødovre Parkvej 425, 2610 Rødovre
www.roedovretennis.dk

Spil udendørs hele året

Annoncering af den nye udendørs sæson 2025 fra december 2024



Budget 2025

Indtægterne forventes at nå 2.736.090 kr. Udgifterne 2.227.750 kr., hvilket giver et driftsoverskud før afdrag på 508.340 kr. Ved afdrag på 422.500 kr. i 2025 får vi et årsresultat på plus 85.840 kr., hvis vi nedskriver værdien af baneinvesteringen med samme beløb.

På en ekstraordinær generalforsamling den 5. november øgede vi kontingentsatserne med ca. 8 % og andre satser med 3-4 % svarende til inflationen. Disse satser er indarbejdet i det budget vi foreslår for 2025. Det særlige banetillæg for seniorer fastholdes på 325 kr.

I løbet af de sidste fem år er medlemstallene efter CFR-definitionen gået ca. 50 % frem i alt. Vi forventer at opnå medlemsfremgang i 2025 og 2026, da 2025 bliver det første hele år, hvor de nye baner er til rådighed hele året. Denne fremgang er også en forudsætning for budgetforbedringen.

Kontingenter, træningsgebyrer og tilskud til spillerudvikling

Satserne for kontingenter og træningsgebyrer er forhøjet som vist på næste side

Tilskudssatserne for spillerudvikling på junior- og eliteområdet er:

Sats type	Begivenhed		Kommentar
Grundlicenser DTF	500 kr. for senior 400 kr. for junior		Betales af klubben efter indstilling af emner til bestyrelsen i april
Tilskud til stævnegebyr ved pointstævner og sjællandsmesterskaber	Elite	Budgettet fordeles på 6-8 spillere, der har chancen for at vinde respektive turneringer	Inden for budgettet på 10.000 kr. (dækker også grundlicenser DTF)
	Junior		Inden for budgettet på 15.000 kr. (dækker også grundlicenser DTF)

De vigtigste principper for kontingenter og træningsgebyrer er gengivet efterfølgende:

- Fri reservation er en del af kontingenterne indendørs for alle medlemmer,
- Gæstemedlemskab kan anvendes udendørs af alle, dog ikke kl. 17.00-21.00 på hverdage,
- Familierabatten dækkes som hidtil 50 % af laveste sats fra det 3. familiemedlem at regne,
- Gentegning af baner i runde NUL indendørs fortsætter som hidtil.



Kontingenter og gebyrer for 2025 vedtaget den 5. november 2024

Kontingentsmodellen indeholder fremover et udendørs kontingent, som er helårs gældende for perioden 1. januar – 31. december. Og et indendørs kontingent, som gælder perioden 1. oktober – 30. april. Helårskontingentbegrebet er dermed droppet.

Konto	Udendørs kontingenter seniorer 1. jan. – 31. dec.	2024	2025	Ændring %
1001	Heltids	1.200	1.300	+8,33 %
1002	Formiddag	450	650	+44,44 %
1003	Senior banetillæg udendørs	325	325	Uændret
1004	Gæstebesøg udendørs	75	80	+6,67 %
1005	Passivt medlem	150	150	Uændret
1006	Indskud ved indmeldelse	210	210	Uændret
1007	Efterårs kontingent 1. september – 31. december	0	300	Nyt tilbud
Konto	Indendørs kontingenter seniorer 1. oktober – 30. april			
1021	HØJ heltids BLOK	1.680	1.800	+7,14 %
1022	LAV heltids BLOK	1.365	1.450	+6,23 %
1023	Formiddags BLOK	750	900	+12,00 %
1024	Heltids fri reservation	1.250	1.300	+4,00 %
1092	Formiddag fri reservation	700	750	+7,14 %
	Kontingenter juniorer (børn og unge < 25 år)			
1101	Udendørs 1. januar – 31. december	915	950	+ 3,83 %
1111	Indendørs 1. oktober – 30. april	915	950	+ 3,83 %
1120	Indskud	210	210	Uændret
1129	Rabat v/træning (50 % for medlem nr. 3, 4, 5)			Uændret



Træningsgebyrer 2025 – besluttet af bestyrelsen den 5. november 2024

Som led i en forenkling af kontingentmodellen er træningsgebyrer placeret som en beslutning under bestyrelsen, hvilket blev meddelt således op generalforsamlingen den 5. november 2024:

Konto	Juniorer & elite pr. halvår (ude & inde) (15. april – 14. okt. & 15.okt. – 14. april)	2024	2025	Ændring %
1009	Elite 1 g/ugen	635	650	+ 2,36 %
1009	Elite 2 g/ugen	1.270	1.300	
1105	Juniorer 1 g/ugen	635	650	
1105	Juniorer 2 g/ugen	1.270	1.300	
1105	Juniorer 3 g/ugen	1.905	1.950	
	Trænerbørsen for seniorer			
1018	Træningstime 1 klip	420	450	+ 7,14 %
1018	Træningstime 5 klip	2.040	2.180	+ 6,86 %
1018	Træningstime 10 klip	3.920	4.200	+ 7,14 %
1019	Leje af boldmaskine	75	80	+ 6,67 %

Vi nærmer os nogle meget enkle satser, der bliver lette at kommunikere og at administrere.

Budget 2024, Regnskab 2024 og Budget 2025

Konto-Indtægter numre	Budget 2024	Regnskab 2024	Budget 2025
Kontingenter og træningsgebyrer seniorer			
1001 Senior heltids udendørs	558.000	643.350	840.000
1002 Senior formiddag udendørs	60.750	35.094	65.000
1003 Senior banetillæg ude	234.000	212.397	227.500
1004 Gæstebesøg udendørs	10.000	1.125	2.000
1005 Senior passiv	150	899	300
1006 Indskud senior	21.000	29.340	31.500
1007 Senior efterårsmedlemskab ude 4 mdr.	0	0	9.000
1008 Træningsgebyrer senior elite	30.000	39.632	40.000
1017 Tennisskoler	150.000	139.752	160.000
1018 Trænerbørs	120.000	171.998	200.000
1019 Leje boldmaskine	2.000	9.740	10.000
1021 Seniorer inde (blokke, fri reserv.)	390.000	411.685	500.750
1096 Helårskontingent heltid	150.000	95.724	0
1097 Helårskontingent formiddag	24.000	21.350	0
1099 Seniorer i alt	1.749.900	1.812.086	2.086.050
Kontingenter og træningsgebyrer børn og unge < 25 år			
1101 Junior helsommer	103.950	133.342	142.500
1104 Tennisskoler	24.000	23.890	24.000
1105 Junior træning udendørs	90.800	85.980	95.000
1111 Junior indendørs	91.500	100.698	114.000
1112 Juniorer helårs	15.900	11.895	0
1115 Junior træning indendørs	93.000	92.695	100.000
1120 Junior indskud	10.500	15.860	14.700
1129 Familierabat	-7.200	-8.865	-7.200
1199 Juniorer i alt	422.450	455.495	483.000
1299 Indtægter medlemmer i alt	2.172.350	2.267.581	2.569.050
Heraf fra børn og unge 0-24 år (note 1)	422.450	455.495	483.000
Andre indtægter			
1301 Kommunale tilskud ungdomsarbejdet	75.000	71.970	67.640
1302 Sponsorer	10.000	75.280	75.000
1303 Stævner og turneringer	10.000	2.611	10.000
1305 Salg af bolde og ketsjere	10.000	7.735	8.000
1306 Bambusaindtægter	6.000	2.109	1.000
1307 Sponsorer elitearbejdet	0	40.000	0
1310 Lønkomensation	0	-13.479	0
1325 Forsendelsesomkostninger (40 kr.)	0	880	400
1350 Renter aftaleindskud	10.000	11.849	5.000
1398 Andre indtægter i alt	121.000	198.955	167.040
1399 Indtægter i alt	2.293.350	2.466.536	2.736.090
Udgifter			
Seniorer			
1402 Seniorudvalgsmøder	1.000	230	1.000
1403 Eksterne turneringer/licenser	10.000	6.050	10.000
1404 Træning og coaching	170.000	182.469	170.000
1405 Kørsel til udekampe & træning elite	0	18.573	20.000
1415 Elitematerialer og -udstyr	20.000	9.432	20.000
1425 Spillerhonorering og trsp udland	63.000	122.430	112.500
1499 Seniorer udgifter i alt	264.000	339.184	333.500
Juniorer			
1502 Junior udvalgsmøder	1.000	1424	1.000
1503 Eksterne turneringer og licenser	10.000	0	10.000
1504 Trænerlønninger	520.000	624.900	540.000
1505 Skolesamarbejdet	20.000	0	20.000
1506 Træner- og dommerkurser	11.000	10.915	11.000
1508 Tennisskoler	12.000	1.810	18.000
1541 Aktivitetskonto, præmier	2.000	416	10.000
1561 Sportsadministration	50.000	57.949	50.000
1579 Junior udgifter i alt	626.000	697.414	660.000

Motionister og veteraner

1602	RTV-Cup, Tøsecup	2000	128	2000
1701	Udvalgsmøder	1000	375	1000
1704	5-kløverturning	1000	0	1000
1705	MMIF-sportsadministrator	30.000	38.087	40.000
1706	Trænerudgifter motionisttræning	200.000	278.155	275.000
1707	Aktivitetskonto/workshop/Voksen Intrc	5.000	1.448	10.000
1799	Motionister og veteraner i alt	239.000	318.193	329.000

Klubhus- og haludvalg

1802	Forbrugsstoffer	1.500	503	1.500
1804	Arbejdsdage/møder	4.000	0	3.500
1807	Anskaffelser klubhus, tennishal, baner	15.000	32.827	50.000
1812	Eget vedligehold	1.500	7.736	5.000
1899	Udgifter klubhusudvalget i alt	22.000	41.066	60.000

Informationsudvalg

1901	Møder	1.000	0	1.000
1902	Hjemmeside og distributionsmodul	4.000	1.839	4.000
1903	Medlems- og reservationssystem	20.000	20.850	25.000
1904	IT- og Telekomudgifter	15.000	22.066	20.000
1905	Annoncering/opsætning hovedsponsor	40.000	91.151	72.000
1906	Roll-Up/Brochurer	2.000	0	2.000
1907	Computer og TV	0	0	0
1908	Udvikling H-side/Facebookoptimering	10.000	0	10.000
1947	Informationsudvalg i alt	92.000	135.906	134.000

Fælles tennisdrift

2101	Nøglekort og nøglebrikker	10.000	3.750	10.000
2102	Kontingent til TØ/DTF/DGI/FIR	95.000	85.352	100.000
2103	Boldforbrug netto	80.000	67.583	80.000
2104	Falck	1.500	1.509	1.500
2105	Gebyr holdturnering og forplejning	75.000	92.421	90.000
2106	Halleje/rengøring klubhus u/sæson	10.000	3.630	25.000
2108	Træningsudstyr og ketsjere	10.000	895	10.000
2111	Tennissportens Dag	2.000	0	2.000
2125	Klubfester	15.000	6.774	20.000
2130	Fælles tennisdrift i alt	298.500	261.914	338.500

Bestyrelsen

2131	Møder	8.000	4.526	8.000
2132	Generalforsamling	7.000	5.730	7.000
2134	Gaver og blomster	5.000	9.344	5.000
2135	Standerhejsning og -strygning	2.500	8.220	2.500
2140	Godtgørelser/kompensation bestyrelse	19.250	13.850	25.750
2149	Bestyrelsen i alt	41.750	41.670	48.250

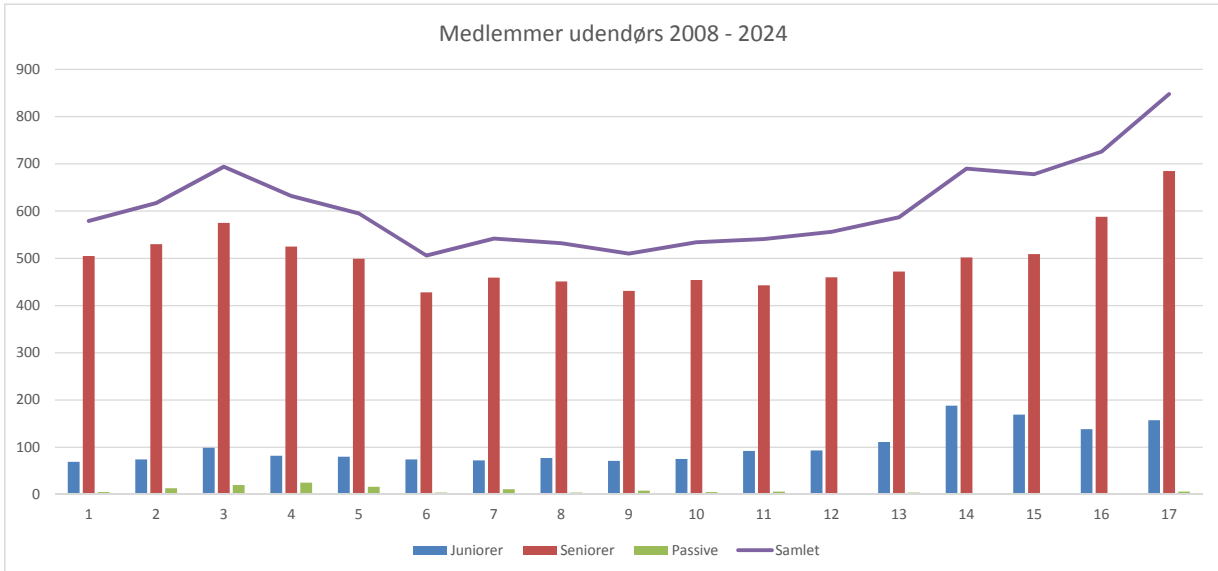
Administration

2151	Kontordrift	10.000	3.873	10.000
2152	Forsikringer	5.500	6.494	7.000
2153	Porto og gebyrer	40.000	45.925	50.000
2155	Medlemssekretær/bogholderi	150.000	132.379	170.000
2156	Revision	30.000	30.000	30.000
2160	Administration adgangssystem baner	27.000	32.569	20.000
2170	Renteudgifter lån baner	37.500	37.500	37.500
2195	Administration i alt	300.000	288.740	324.500
2198	Samlede udgifter	1.883.250	2.124.087	2.227.750
	Afdrag på lån/Nedskrivning anlæg	-235.000	-254.958	-422.500
2199	Årsresultat	175.100	87.491	85.840

Konto- Balancen numre	Budget 31.12.2024	Regnskab 31.12.2024	Budget 31.12.2025
Aktiver			
3913 Foliokonti Jyske Bank	36.972	185.249	57.802
3915 Aftaleindskud Jyske Bank	300.000	500.000	700.000
3920 Kontingentkonto Jyske Bank	61.372	199.747	54.497
3923 Vendekonto mobilpay	0	1.542	0
3925 AL Foreningskonto	17.000	4.349	58.526
3926 AL Formueflexkonto	600.000	462.376	600.000
3501 Varelager	0	53.125	9.000
3600 Værdi af 2 hybridbaner	1690000	1.689.799	1.267.500
3999 Aktiver i alt	2.705.344	3.096.187	2.747.325
Passiver			
4151 Egenkapital primo	416.494	416.494	503.985
4154 Årets resultat efter hensættelse	175.100	87.491	85.840
4199 Egenkapital ultimo	591.594	503.985	589.825
4741 Forudbetalt kontingent/træning	30.000	552.160	500.000
4761 Kreditorer	40.000	42.000	40.000
4764 Skyldige nøgledeposita hallen	120.000	121.274	125.000
4765 Skyldige nøgledeposita udendørs	166.165	157.888	175.000
4800 Lån vedr. medfinansiering	1.690.000	1.690.000	1.267.500
4859 Anden gæld i alt	67.585	28.880	50.000
4900 Gæld i alt	2.113.750	2.592.202	2.157.500
4999 Passiver i alt	2.705.344	3.096.187	2.747.325

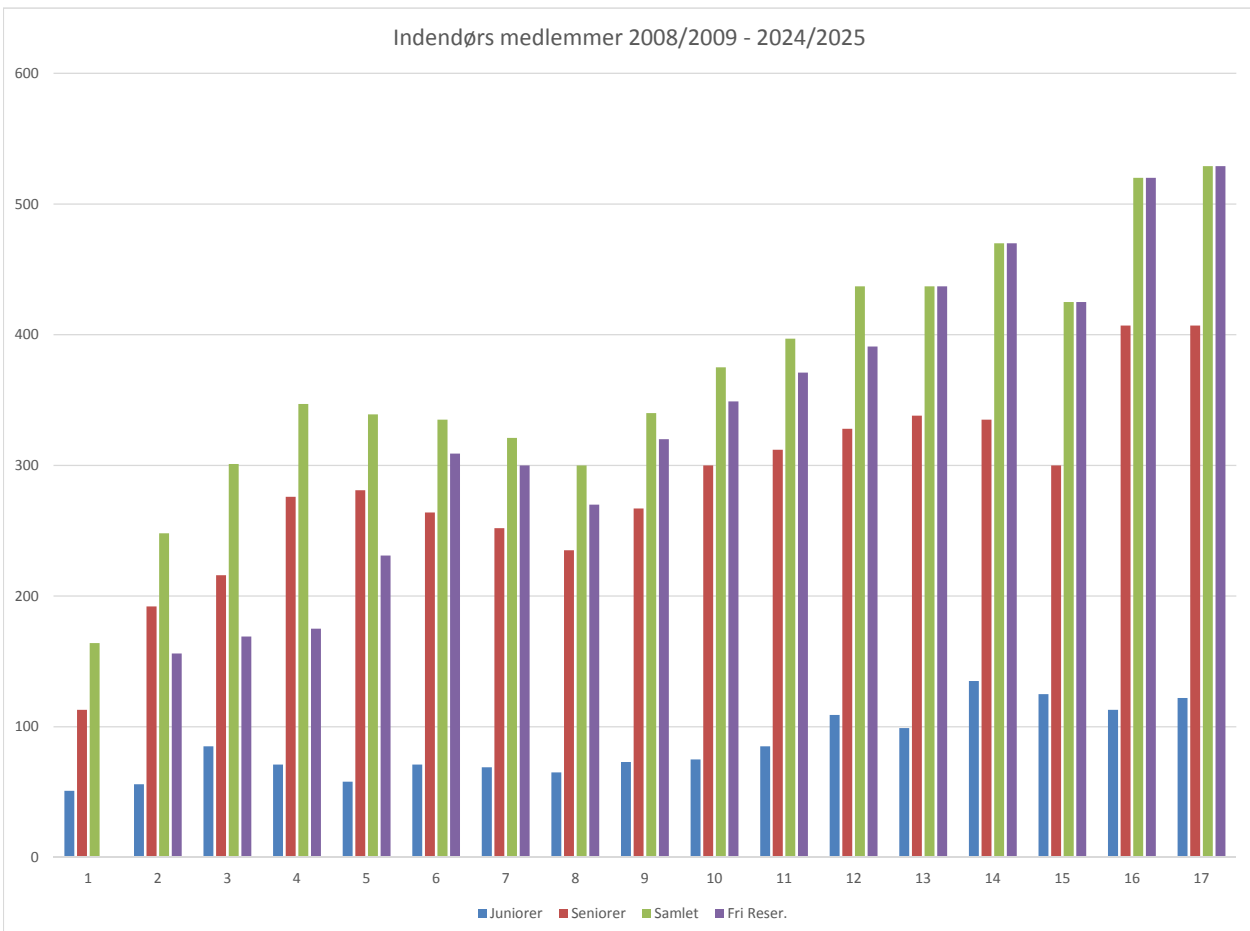
Udendørs medlemmer 2008-2024

Medlem	2008	2009	2010	2011	2012	2013	2014	2015	2016	2017	2018	2019	2020	2021	2022	2023	2024
Juniorer	69	74	99	82	80	74	72	77	71	75	92	93	111	188	169	138	157
Seniorer	505	530	575	525	499	428	459	451	431	454	443	460	472	502	509	588	685
Passive	5	13	20	25	16	4	11	4	8	5	6	3	4	0	0	0	6
Samlet	579	617	694	632	595	506	542	532	510	534	541	556	587	690	678	726	848



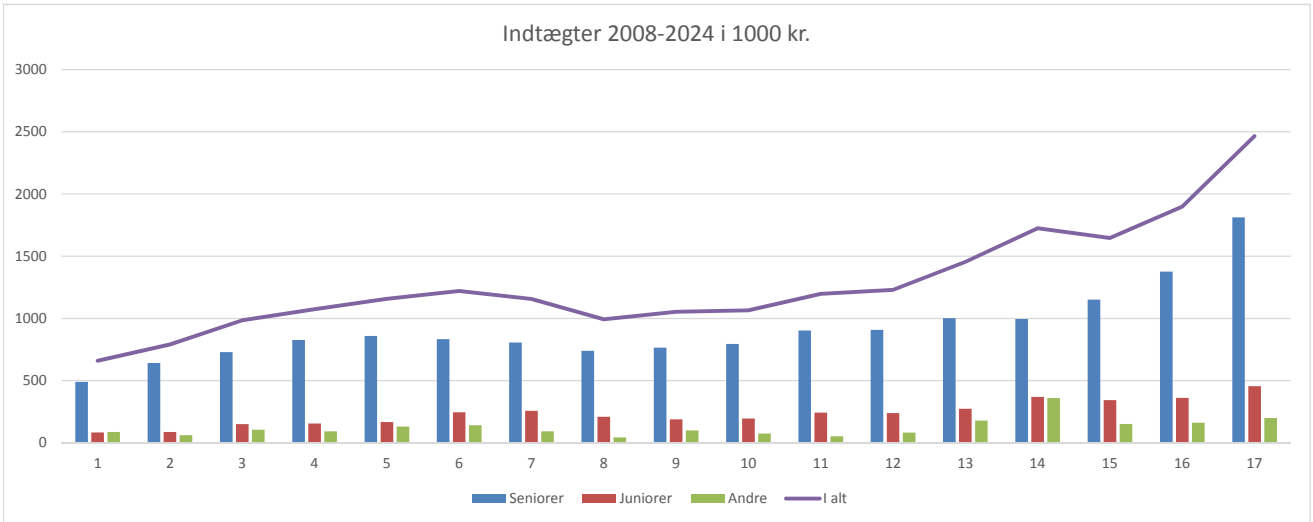
Indendørs medlemmer 2008/2009-2024/2025

Medlemmer	08/09	09/10	10/11	11/12	12/13	13/14	14/15	15/16	16/17	17/18	18/19	19/20	20/21	21/22	22/23	23/24	24/25
Juniorer	51	56	85	71	58	71	69	65	73	75	85	109	99	135	125	113	122
Seniorer	113	192	216	276	281	264	252	235	267	300	312	328	338	335	300	407	407
Samlet	164	248	301	347	339	335	321	300	340	375	397	437	437	470	425	520	529
Fri Reser.	0	156	169	175	231	309	300	270	320	349	371	391	437	470	425	520	529



Indtægter 2008-2024 i 1000 kr.

Kategorier	2008	2009	2010	2011	2012	2013	2014	2015	2016	2017	2018	2019	2020	2021	2022	2023	2024
Seniorer	490	642	729	827	859	834	807	740	765	795	903	908	1002	996	1151	1376	1812
Juniorer	83	87	151	155	167	246	257	210	189	196	243	239	274	369	343	361	455
Andre	87	62	105	92	131	141	92	43	100	74	52	82	179	360	152	162	199
I alt	660	791	985	1074	1157	1221	1156	993	1054	1065	1198	1229	1455	1725	1646	1899	2466



Udgifter 2008-2024 i 1000 kr. samt egenkapital ultimo året

Kategorier	2008	2009	2010	2011	2012	2013	2014	2015	2016	2017	2018	2019	2020	2021	2022	2023	2024
Senior elite	92	105	114	148	136	103	77	84	160	174	203	148	187	178	234	242	339
Juniorer	214	172	271	324	376	372	469	422	389	399	423	524	490	463	583	631	697
Veteran & Mot.	19	27	75	88	106	132	113	76	82	88	115	86	135	152	204	218	318
Klubhus & anlæg	11	4	67	50	11	46	37	9	40	13	55	5	11	25	46	39	41
IT & Komrn.	42	51	60	44	70	55	50	59	88	64	69	62	86	86	83	86	136
Fælles tennisdrift	103	98	130	197	149	169	177	184	149	157	168	258	343	595	269	351	262
Bestyrelsen	26	91	28	28	26	23	39	33	34	39	44	64	28	29	42	42	42
Administration	202	396	144	189	152	142	136	122	113	97	111	101	129	122	210	216	289
Udgifter i alt	709	944	889	1068	1026	1042	1098	1011	1055	1031	1588	1248	1409	1650	1671	1825	2124
Resultat	-49	-153	96	6	131	179	58	-15	0	35	-390	-19	38	76	-25	74	87
Egenkapital	325	172	268	274	406	585	643	628	628	663	273	254	292	368	343	416	504

